



**ibaCapture**

## New Features v5.7.0

Release Notes

Ausgabe 5.7.0

Messsysteme für Industrie und Energie

[www.iba-ag.com](http://www.iba-ag.com)

---

## Herausgeber

iba AG

Gebhardtstrasse 10-20

90762 Fürth

Deutschland

## Kontakte

Zentrale +49 911 97282-0

Support +49 911 97282-14

Technik +49 911 97282-13

E-Mail [iba@iba-ag.com](mailto:iba@iba-ag.com)

Web [www.iba-ag.com](http://www.iba-ag.com)

© iba AG 2026, alle Rechte vorbehalten.

Ausgabe	Datum	Autor	Änderungen
5.7.0	05-2026	st	Neue Funktionen für Wärmebildkameras

# 1 Neue Funktionen in Version 5.7

## Ankündigung

- 32-Bit-Systeme werden nicht mehr unterstützt.
- Das Stemmer Imaging CVB Image Manager SDK wird bei GigE-Vision-Kameras nicht mehr unterstützt.

Folgende neue Funktionen und Verbesserungen stehen Ihnen in *ibaCapture* ab Version 5.7 zur Verfügung.

## Unterstützung von LAND Ametek-Wärmebildkameras

Mit der Version 5.7.0 unterstützt *ibaCapture* auch Wärmebildkameras von LAND Ametek.

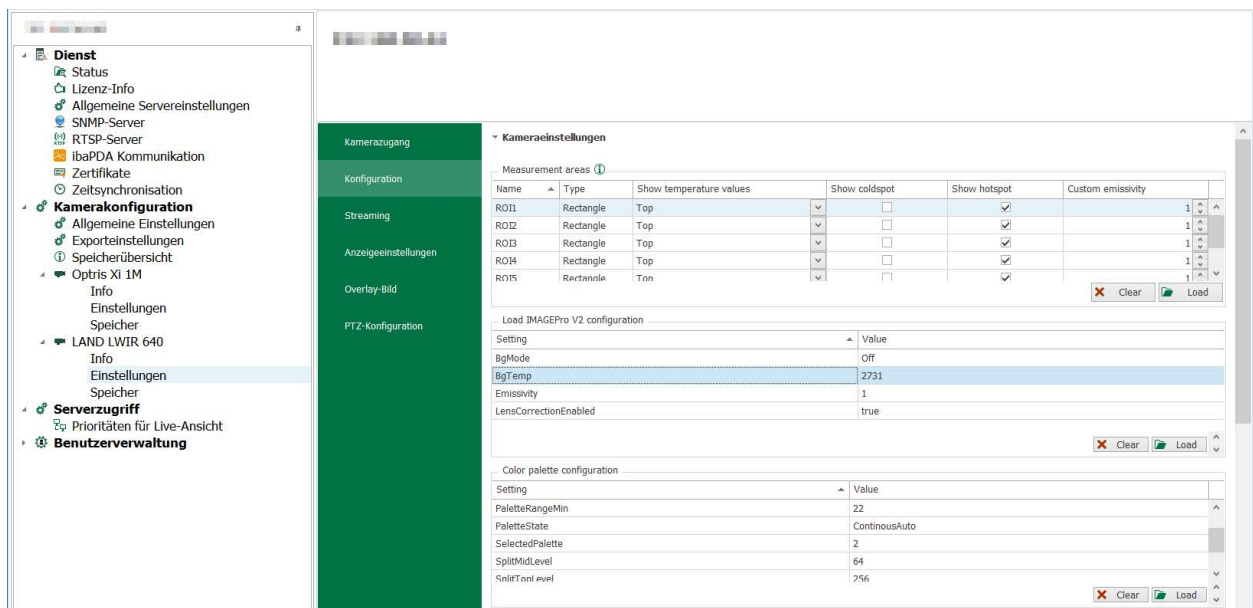
Für die Konfiguration der Wärmebildkameras von LAND Ametek benötigen Sie die Software IMAGEPro V2 von LAND Ametek.

Mit IMAGEPro V2 konfigurieren Sie beispielsweise die Messbereiche und Farbeinstellungen für die Temperaturanzeige. Die hier exportierten Konfigurationsdateien importieren Sie anschließend in *ibaCapture*.

Im Bereich *Messbereiche* laden Sie Konfigurationsdatei für Messbereiche (\*.landroi). Für jeden Messbereich können Sie die Anzeige der Hotspot- und Coldspot-Temperatur ein-/ausblenden und eine Emissivität für jeden Messbereich definieren.

Im Bereich *IMAGEPro V2 Konfiguration* laden Sie die Konfigurationsdatei (\*.landconfig) für Kameraeinstellungen.

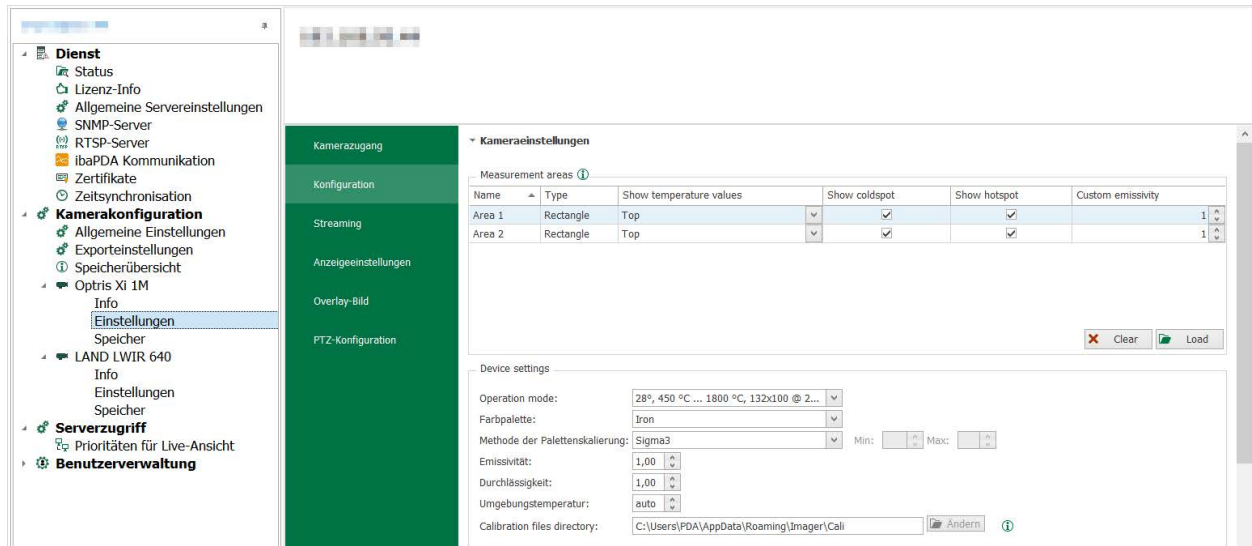
Im Bereich *Farbpalette* laden Sie die Konfigurationsdatei für Farbeinstellungen der Temperaturanzeige (\*.paletteconfig).



### Konfiguration von Optris-Wärmebildkameras

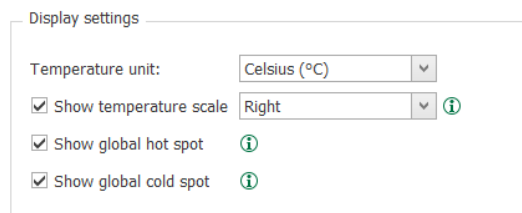
ibaCapture unterstützt das Optris-Wärmebildkamera-SDK, und unterstützt damit alle Optris-Kameramodelle.

Für Optris-Wärmebildkameras können jetzt mehrere Messbereich definiert werden. Für jeden Messbereich können Sie die Anzeige der Hotspot- und Coldspot-Temperatur ein-/ausblenden und eine Emissivität für jeden Messbereich definieren.

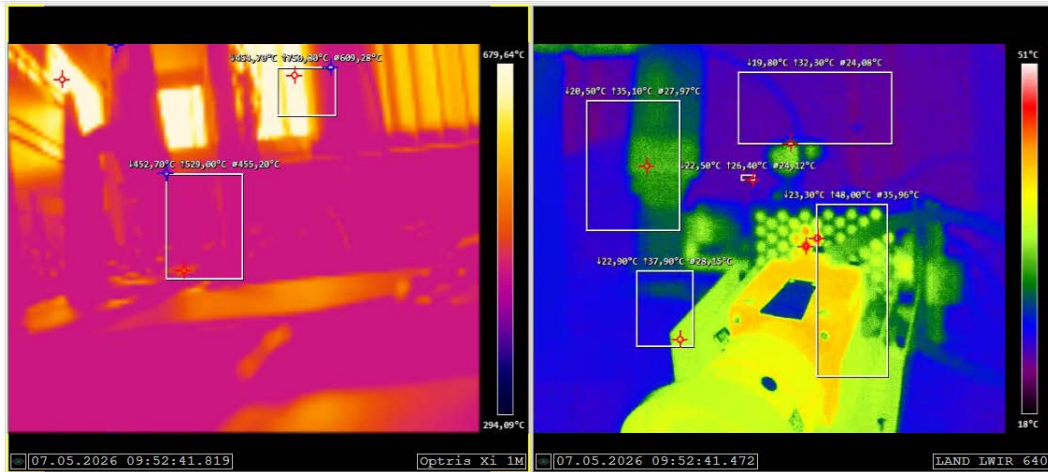


### Anzeige-Einstellungen für Wärmebildkameras

Die folgenden Einstellungen sind identisch für Wärmebildkameras von Optris und LAND Ametek. Für die Einheit der Temperatur können Sie Celsius, Kelvin oder Fahrenheit wählen. Weitere Anzeigemöglichkeiten sind eine Referenzfarbskala der Temperatur und die Hotspot-/Coldspot-Temperatur des gesamten Bereichs.



### Anzeige der Wärmebildkameras



Die Version 5.7 bietet folgende Anzeigeeoptionen:

- Anzeige einer Referenzfarbskala für Temperaturwerte
- Anzeige aller Messbereiche
- Anzeige der Hotspot-, Coldspot- und Durchschnittstemperatur für jeden Messbereich sowie für den gesamten Bereich. Die Position der Temperaturwerte können Sie wählen: oben, unten, rechts, links, mittig

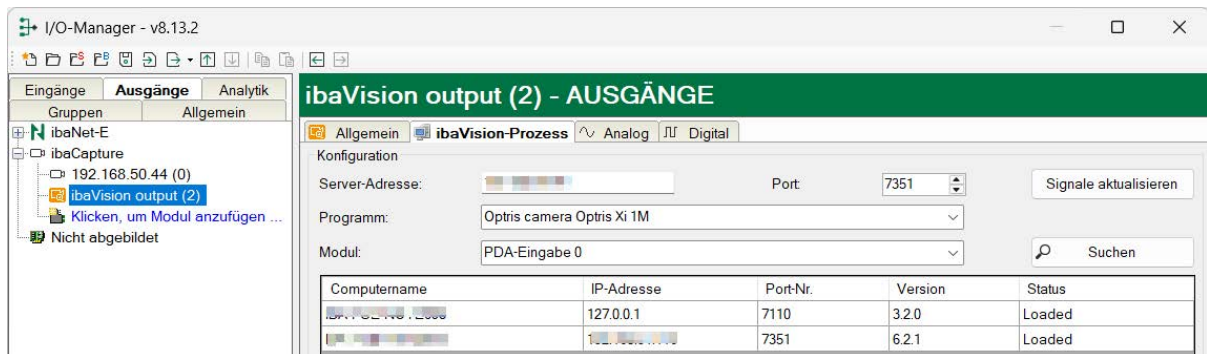
### Erweiterte Steuerung von Wärmebildkameras mit ibaPDA

Folgende Funktionen werden jetzt unterstützt:

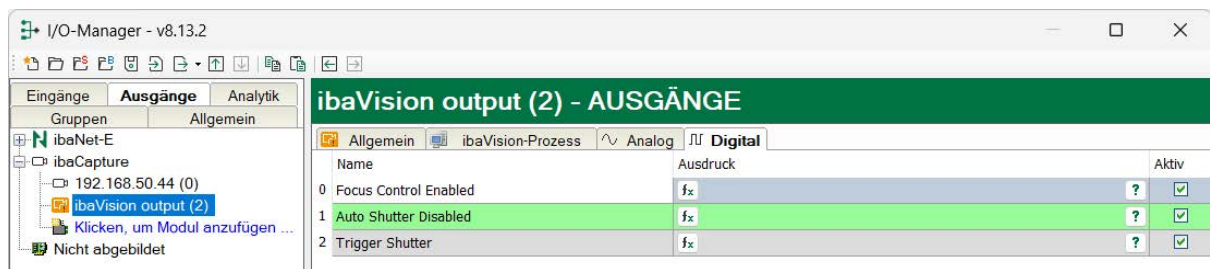
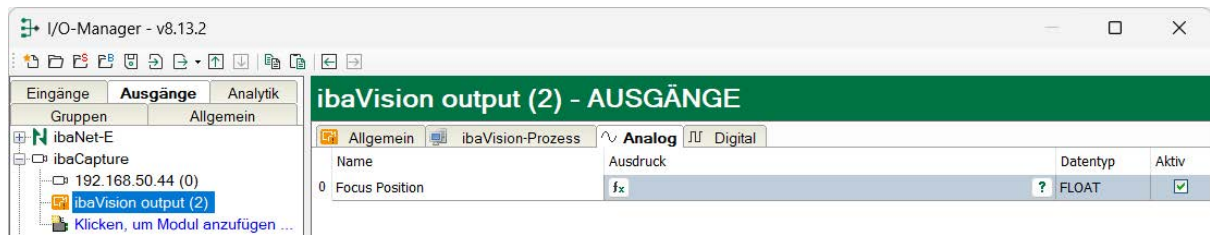
- Der Kamerafokus kann über *ibaPDA*-Signale eingestellt werden
- Der automatische Kameraverschluss kann über ein *ibaPDA*-Signal deaktiviert werden
- Der Kameraverschluss kann manuell über ein *ibaPDA*-Signal ausgelöst werden

### Vorgehensweise

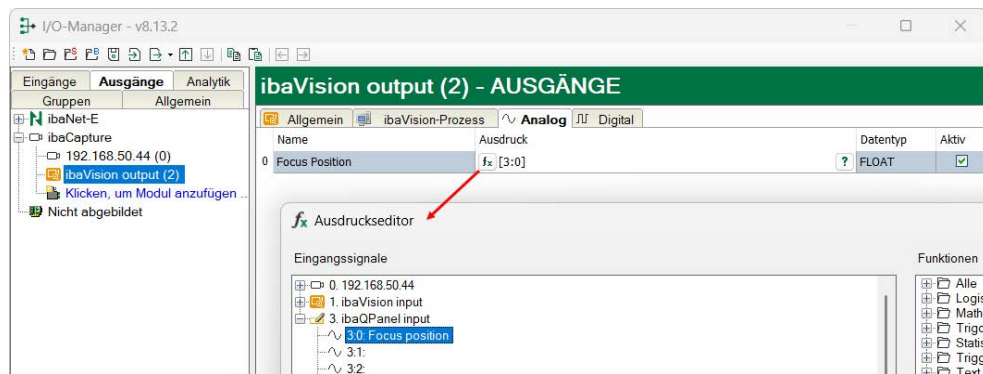
1. Wechseln Sie zum Register *Ausgänge* im I/O-Manager.
2. Legen Sie unter der Schnittstelle *ibaCapture* ein *ibaVision Output*-Modul an.
3. Geben Sie die Server-Adresse und die Portnummer 7351 ein. Die anderen Felder werden automatisch gefüllt.



- In den Registern *Analog* und *Digital* erscheinen die Signale für die Steuerung der Wärmebildkameras.



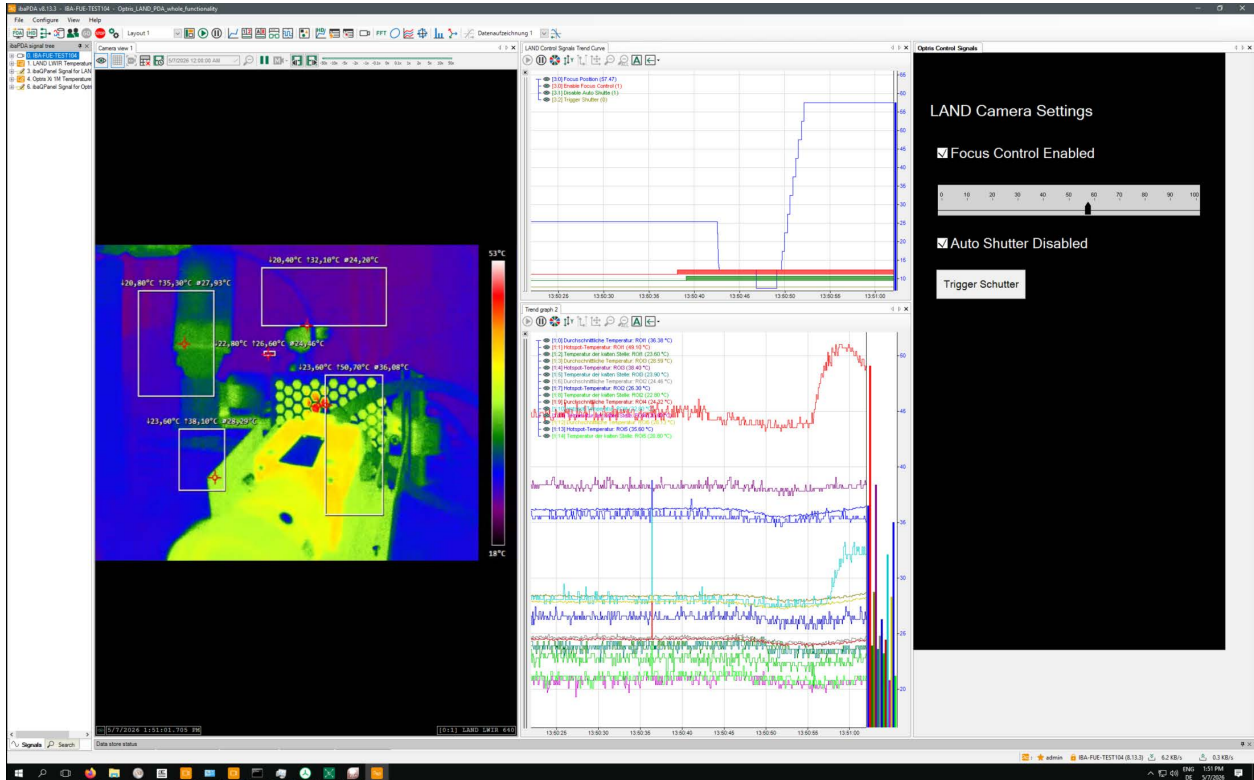
- Mit *ibaQPanel* können Sie die Wärmebildkameras mit Hilfe der Signale steuern.
- Legen Sie hierfür entsprechende Signale in einem *ibaQPanel Eingabe*-Modul an. Sie finden das *ibaQPanel Eingabe*-Modul im Register *Analytik*, im Modul *Virtuell*.
- Sie benötigen 1 Analogsignal (Focus Position) und 3 Digitalsignale (Focus Control Enabled, Auto Shutter Disabled, Trigger Shutter)
- Wechseln Sie zum *ibaVision Output*-Modul und verknüpfen die Signale mit dem *ibaQPanel Eingabe*-Signal.
- Öffnen Sie bei allen 4 Signalen den Ausdruckseditor  $f(x)$  und wählen das entsprechende Signal aus. Hier das Beispiel für das Analogsignal.



- Übernehmen Sie die Konfiguration mit <Übernehmen>.
- Fügen Sie eine *ibaQPanel*-Ansicht hinzu. Sie benötigen folgende Werkzeuge:

- a) Schieberegler: Wählen Sie als Zielsignal *Focus Position*
- b) Auswahlfeld (2x): Wählen Sie die Zielsignale *Focus Control Enabled* und *Auto Shutter Disabled*
- c) Button: Wählen Sie den Befehl *Digitales Impulssignal*, wählen Sie das Digialsignal *Trigger Shutter*.

Die folgende Abbildung zeigt die Ansicht in *ibaPDA*: Bild der Wärmebildkamera, Temperatursignale, QPanel zur Steuerung der Wärmebildkamera.



### Verbesserte Benutzerverwaltung

Wenn ein Benutzer markiert ist, werden alle Benutzergruppen in der Liste rechts angezeigt. Ein Häkchen im Auswahlfeld zeigt an, in welchen Benutzergruppen der Benutzer Mitglied ist. Die Zugehörigkeit zu einer Benutzergruppe lässt sich jederzeit durch Setzen oder Entfernen des Häkchens ändern.

The screenshot shows the 'ibaCapture Benutzer: User2' configuration page. On the left is a navigation tree with 'Benutzerverwaltung' expanded. The main area displays a table of permissions for 'User2' and a 'Member of' list on the right.

Beschreibung	Berechtigungen für Benutzer	Endgültiger Wert
<b>Betrachtungsrechte</b>		
Live-Video ansehen	Alle Kameras	Alle Kameras
Aufgezeichnetes Vi...	Alle Kameras	Alle Kameras
Geschütztes Video ...	Alle Kameras	Alle Kameras
Gesperrtes Video ...	Keine	Keine
Live-Zugang zum H...	Alle Kameras	Alle Kameras
<b>Aktionsrechte</b>		
Video exportieren	Alle Kameras	Alle Kameras
Video schützen	Keine	Keine
Video sperren	Keine	Keine
PTZ-Steuerung	Keine	Keine
<b>Globale Aktionen</b>		
Panikmodus aktivie...	Verweigert	Verweigert
Sicherheitsverwalu...	Verweigert	Verweigert
Kamerakonfiguration	Verweigert	Verweigert
Konfiguration der P...	Verweigert	Verweigert
Eigenes Kennwort ä...	Ermittelt	Ermittelt

Member of:  Usergroup1,  Usergroup2

Wenn eine Benutzergruppe markiert ist, werden alle konfigurierten Benutzer in der Mitgliederliste angezeigt. Mitglieder der Benutzergruppe sind mit einem Häkchen markiert. Die Zugehörigkeit eines Benutzers zu einer Benutzergruppe lässt sich jederzeit durch Setzen oder Entfernen des Häkchens ändern.

The screenshot shows the 'ibaCapture Benutzergruppe: Usergroup1' configuration page. On the left is a navigation tree with 'Benutzerverwaltung' expanded. The main area displays a table of permissions for 'Usergroup1' and a 'Members' list on the right.

Beschreibung	Berechtigungen für Benutzergruppe
<b>Betrachtungsrechte</b>	
Live-Video ansehen	Alle Kameras
Aufgezeichnetes Video ansehen	Alle Kameras
Geschütztes Video ansehen	Alle Kameras
Gesperrtes Video ansehen	Keine
Live-Zugang zum Haupt-Stream	Alle Kameras
<b>Aktionsrechte</b>	
Video exportieren	Alle Kameras
Video schützen	Keine
Video sperren	Keine
PTZ-Steuerung	Keine
<b>Globale Aktionen</b>	
Panikmodus aktivieren	Verweigert
Sicherheitsverwaltung	Verweigert
Kamerakonfiguration	Verweigert
Konfiguration der Prioritäten für Live-A...	Verweigert
Eigenes Kennwort ändern	Ermittelt

Members:  User2,  User3

### Weitere Verbesserungen und Änderungen

Der Aliasname des *ibaCapture*-Servers wird jetzt in *ibaManagementStudio* angezeigt.

Die Lizenzinformation zeigt jetzt auch die WIBU-Ticketnummer an.